

1



2

Yürük Yayla Evi Yapım Sürecine Dair

Alp Tekin Ocak ■ Aslıhan Demirtaş ile tanıştığım günü hatırlıyorum. Türkiye’de baraj göllerinin coğrafi, toplumsal, kültürel etkilerini incelediği “Modern Denemeler 5: Aşı” sergisi üzerine uzun uzun konuşmuştuk. Bir hukukçu olarak 2011 yılından bu yana yerel mücadelelerin bir katılım ve direniş biçimi olarak ortaya koydukları dava süreçlerinde avukatlık yaparak, enerji üretimi amaçlı projelerin kırsal mekanda yarattığı çevresel eşitsizliği gidermeye çalışan mücadele pratiklerinin içinde yer aldım. Ama bunca zaman barajlar ve hidroelektrik santraller üzerine bizleri yerleşik algılar dışında düşünmeye teşvik eden bir mimar ile tanışmamıştım. Yıllar sonra, 2018’de, Aslıhan Demirtaş, Giresun-Ordu sınırında bulunan Yürük Yaylası’nda dededen kalma taş evimizin restorasyonu ve uygulama sürecinin müellifi oldu.

İlk konuşmalar

2018 sonbaharında projeyi yapmayı kabul edişinden sonra, mimarımızın ilk “koşulu” kendisine gerekli zamanın tanınması, işin aceleyle getirilmemesiydi. Biz de işe 2019 yazında başlamayı düşünüyorduk, önümüzde uzun bir kış mevsimi vardı.

İçinde yaşadığımız toplumu en iyi anlatan “hız” kavramıdır. Jean Baudrillard, bir hiper gerçeklik deneyimi olarak Amerika’yı anlattığı aynı adlı eserinde Amerika kıtasını “doğanın insandan önce geçirdiği bütün

evrimleri sergileyen ilkel bir coğrafya” olarak tanımlar. Ona göre Amerikan toplumu; hızın esiri olmuş, nedenini kaybetmiş bir toplumdur. Spinoza’nınsa bütün mektuplarını, üzerinde “caute” (ihtiyat) yazan mührünü bastıktan sonra postaladığını biliyoruz. Kapitalist sanayi toplumunun bütün üretim hallerine yansımış, insani ilişkileri aşan, yabancılaşmanın ilk sebeplerinden olan “hız” *ihhtiyacının*, Yürük Yayla Evi projesinde belirleyici olmasına izin vermedik.

İhtiyat, sadece tasarım sürecinde mimarımıza gerekli zamanın tanınması için değil; Aslıhan’ın düşünme biçimi olarak karşımıza çıktı. Kullanıma dair ihtiyaçlarımızı tartıştığımız ilk toplantı ve ardından temel kararların verildiği ikinci görüşmede Aslıhan’ın eskizlerin olduğu dosyayı kapatıp; “Bunların üzerine uyuyup, kararları yarın verelim” deyişini hatırlıyorum.

Evin tasarımına ruhunu veren şey kabaca çizilmiş ilk eskizlerdi. Elimizde ömrününü tamamlamış görünen, kullanımı mümkün olmayan ama bakıldığında esrarından pek de bir şey kaybetmemiş bir taş ev vardı. Evin ana kütleli dönemin sosyal ve ekonomik koşullarına göre boyutları ve malzemeleri seçilmiş, ortadan girilen holün sağında ve solunda biri mutfak ve diğeri yatak odası olmak üzere iki odadan oluşan, çatısı hariç dikdörtgen prizma bir yapı vardı karşımızda. Bu ana kütleyle yapışık biri büyükbaş hayvanların diğeri de atların kaldığı iki ahır mevcuttu. Eğilerek girip çıkılan yapının çatısının saçak altı seviyesi 145-150 cm civarındaydı. “Beşik örtüsü” çatı “tıkal” ağaç olarak tarif edilen, bölgenin ormanlarından kesilmiş

merteklerden oluşurken, kaplaması önce yine aynı ağaçtan özel bıçaklar ile çıkarılmış “hartama” ile yapılmış sonradan hartamaların çürümesi sebebiyle çinkoya çevrilmişti.

Kırk yılı aşkın bir zaman boyunca Ocak Ailesi’nin Yürük Yaylası’ndaki konaklama ihtiyacını karşılamış ancak bugün neredeyse kullanılmaz durumda olan bu evi yıkıp yenisini yapmak yerine onu mümkün olduğunca onararak, kolektif tarihimizi ve hafızamızı sürdürülebilmek aile bireylerinin temel isteğiydi. Binanın nefesini duymak istiyorduk. Bu yüzden de tasarımda belirleyici olan karar eskinin sürekliliğiydi.

Kalabalık bir aile olunca her kafadan bir ses çıkıyor. Ailenin bu konudaki fikirleri, Mao’nun “Bırakın yüz çiçek açsın, yüz düşünce akımı birbirleriyle yarışsın” sözünü aklıma getiriyor. Bazen eve ikinci bir kat çıkılıyor, bazen lego parçaları gibi evin orasına burasına çeşitli işlevlere sahip bölümler ekleniyordu. Tüm bu *karmaşanın* arasında Aslıhan’ın ilk eskizini hatırlıyorum. Binanın bugünkü halinin fotoğrafının kötü bir çıktısı üzerine koyduğu eskiz kağıdında, çatı çizgisini devam ettirdi. Basit gibi görünen ilk eskizi oluşturan bu çizgi, takip eden sürecin yönünü belirledi. Bu çizgi, aynı zamanda binanın ustası olan dedemiz Ali Ocak’ın ayak izinin devamını oluşturuyor ve farklı görüşlerdeki ailemizi aynı çatı altında birleştiriyordu.

İlk duvar

Temelin kazılıp duvarın yükselmeye başladığı ilk gün, KHORA mimarlık ofisinin bütün ekibinin dahil olduğu



Whatsapp grubuna yolladığım ilk görüntüler işlerin yolunda gitmediğini gösterdi. Taş duvar konusunda uzmanlığı ile tanınan Ahmet Usta, belli ki bazı temel şeyleri yanlış yapıyordu¹. Aslıhan'dan hatalarımızı detaylı çizimleriyle gösterdiği ilk eleştiriler gelmişti². Hızdan kazanmak için, büyük büyük taşların üst üste koyulduğu ve böylelikle kolayca çıkılan “tembel duvarı” yapmamalıydık. Taşlar gerektiği gibi ustanın hünere ellerinde çekiş ile kırılmalıydı. Duvarı örerken şaşırtsamalara dikkat etmeliydik. Bütün taşların yüzü yere bakmalı, taşlar dikey olarak yer çekimine aykırı biçimde değil, “suyun akışı” yönünde koyulmalıydı.

Bu eleştiriler çok haklıydı. Zira binlerce yıldır, belki de genetik kodlarımıza bile işlenmiş, gördüğümüzde estetik duygularımıza hitabeden doğru bir taş duvar ilk görüldüğünde anlaşılıyor, bizimkisi ise buna benzemiyordu. İlk günün sonunda Yürük Yaylası'ndaki geçmişte inşa edilmiş diğer taş evleri dolaştım. Bazıları yıkık bile olsa bütün binaları fotoğraflayıp, bunları mimarlık ekibimiz ve ustamız ile paylaştım. Yaylada rastladığım, kendi evini yapmış yaşlı bir ağabeyimizin tavsiyesi de “taşların yüzünün yere bakması” şeklindeydi.

Eski Rum bağlaklarından ve etraftan topladığımız taşlara dair şu notları düşmüştüm: “Bu taşların tümü oradaki meraları çevirerek hayvanlarına kışlık ot temin eden Rum ahalinin eline değmiş, bağlakların kenarında duruyorlardı. Bu topraklara zorla değiştirilmiş Selanik'ten gönderilmiş bir aile olarak bizler 'giden'ler ile hep bağ kurduk, onları andık. Bu taşlar o yüzden ağır bizim için, yerinden

kaldırmak da zor, ama kıymet veriyoruz, vermeye çalışıyoruz, yol yapımı sebebiyle oradan oraya atılmasından iyidir diye onları yüzyıllardır durdukları yerden alma ‘cesareti’ne sahip olduk.” Kadim olan taş duvar bilgilerinin üzerine, taş seçiminde gösterdiğimiz özen sonucu binanın hem yeni hem de eski duvarlarının üzerine devam ettiğimiz duvar örgüsü sağlamlık ve estetik gibi birçok bakımdan tatmin ediciydi.

Horasan harcı

Projemiz için biraz riskli gözükken, uygulaması neredeyse tükenmiş diğer konu taş duvarlarda kullanılacak harçtı. Çimentodan değil doğal malzemeden yapılmış harç kullanmak istiyorduk. Evin ilk halinin yapımı sırasında, dedem ve diğer ustaların sırtlarında taşıdığı killi topraktan bulduk. Bu toprağa birleştirici olması için saman, yumurta ve kireci değişik oranlarda katarak 7 çeşit tuğla yaptık. Güneşin altında kuruyan tuğlaları kırdık. Mimarımızın önerisi şöyleydi: “Ustayla bir değerlendirme yapın. Orta bir sertlik iyi olur. En sert olan kolay kırılır, hem kendini tutan hem de biraz esnek olanı seçin.”

Çatı

Çatı malzemesi en çok konuştuğumuz konulardandı. Bölgede eskiden beri kullanılan, yöresel dilde “hartama” denen, doğu ladininden yapılmış pedavra kullanımını düşündük³. Birkaç kişi dışında ustası neredeyse kalmamıştı, onlar da artık hartama yapmak istemiyordu. Kiremit ile kaplamayı düşündük. Hemen yanbaşımızda Semen Yaylası'ndaki eski bir Rum Ortodoks Kilisesi'nin şu anda yıkılmış çatısı kiremittendi ancak bunun

- 1 İlk eskiz, 2018 (@KHORA).
- 2 Koyun ve kuzular yayladan köye göçerken, 2020 (Fotoğraf: Alp Tekin Ocak).
- 3 Saç örgüsü hartama, Güce, Tirebolu, Giresun (Orhan Özgüner, Köyde Mimari Doğu Karadeniz, Dergah Yayınları, 2017).
- 4 Tıkal ağaç olarak üretilmiş ladin mertekler, 2019 (Fotoğraf: Alp Tekin Ocak).

dışında hiçbir yapıda kiremit yoktu. Bu kiremitler, Giresun'da eski Rum Zeytinlik Mahallesi tarihi evlerindeki kiremitler ile aynıydı. Marsilya'dan, 1800'ler boyunca bölgedeki Rum ahalinin yaptığı fındık ihracatı sırasında büyük yük gemileriyle getirilmiş kiremitler sadece Giresun Limanı'nın hemen yanındaki Zeytinlik Mahallesi'ndeki evlerde kullanılmıştı. 1200-1300 rakımdaki Semen Yaylası Rum Ortodoks Kilisesi'ne o dönemde Giresun'dan büyük ihtimalle katırların sırtında getirilen kiremitler başka bir tarih ve yapı bilgisi okumasına olanak tanımakta⁴ ancak bugün kullanılmamaktadır. Sonunda 1980'lerde kullanılmaya başlanan çinko çatı ile (eskisinin devamı olarak) devam etmeye karar verdik. Çatıyı da tüm yapı boyunca saçak altı seviyesi 2,1 m olacak şekilde yukarıya kaldırdık.

Günlük notlarından

Karadeniz'in en yüksek yerlerinden birinde 1200 rakımda yapılan yapı, ulaşım zorluğu sebebiyle çoğunlukla mimarımızın bizi yönlendirmesiyle ilerledi. Detay ölçü alımları vb. bazı işleri telefon ve yazışmalar ile çözdük. Arada bir örnekleriyle Gürcistan'ın taş evlerine kadar gitmişiz. Başlangıçta mimarlarımızı “rahatsız” etmemek, onları meşgul etmemek gibi duyduğumuz kaygının sonradan tamamen yersiz olduğunu, hatta kendi kendimize çözmeye çalıştığımız



5



6

5 “Doruk” aşığı yerleştirildiğinde: Yörede ladin ağacı doruk olarak anılıyor, 2019 (Fotoğraf: Alp Tekin Ocak).

6 Yürük Evi, 2019 (Fotoğraf: Alp Tekin Ocak).
7-8 Yürük Evi, plan ve kesit, 2019 (©KHORA).

detaylar konusunda hatalar yaptığımızı görünce, artık neredeyse her şeyi sorar hale geldiğimiz bir öğrenme, birlikte yapma süreci yaşadık.

Temel kazısından çıkan bitkisel toprağı bir kenarda biriktirip, daha sonra tekrar evin önüne serdik. Evin yapımında usta ve oğlu olan çırağı dışında bütün aile bireylerinin zaman zaman katılımının olduğu tam anlamıyla “imece ev” modeli işletildi. Ailecek bir yandan tarla bostan yaparak yaşamımızı devam ettirdiğimiz bir yandan da inşaatı sürdürdüğümüz bir yaz geçti. Ağustos ayındaki iki haftalık fındık toplama arası dışında karların gelişine kadar inşaat devam etti. Taş duvarlar dahil, içinde oturacağımız binanın yapımına bizzat katılmak, öğrenmek, çalışmak, hayal etmek, “kendine ait bir yer tasarlamak”⁵ hayatımda yaşadığım en iyi deneyimlerden oldu. Usta yaz başında, inşaatı bizzat yürüten babama; “Hocam bizim başımıza burada kar yağar” demişti. Öyle de oldu. 22 Eylül 2019’da senenin ilk karı yağdı yaylaya, inşaatı ara verdik ve cenige⁶ döndük. 2020 yazı bizi ve mimarını bekliyor. ■ *Alp Tekin Ocak, Avukat, RAM Hukuk Kurucu Ortağı, Mekanda Adalet Derneği Üyesi.*

Notlar:

1 Taş evler, taş duvar örgüleri klasik olarak 50 cm üzerinden, çift taraflı birbirinin içine geçen, şaşırtmacalı bir duvar yapısıdır. İnşaat teknolojilerinin gelişmesi, malzemelerin ucuzlaması, bu klasik yapıların yerini kolay ve ucuz erişilebilir tuğla veya briketten yapılmış binalara bırakmıştı. Taş evler gibi gözükken bazı yapılar da tuğlalı evlerin ahşap ile kaplaması gibi, perde betonun önüne taşların gelişigüzel koyulmasıyla yapılıyordu. Ortaya çıkan şey de gerçek bir taş duvar olmuyordu.

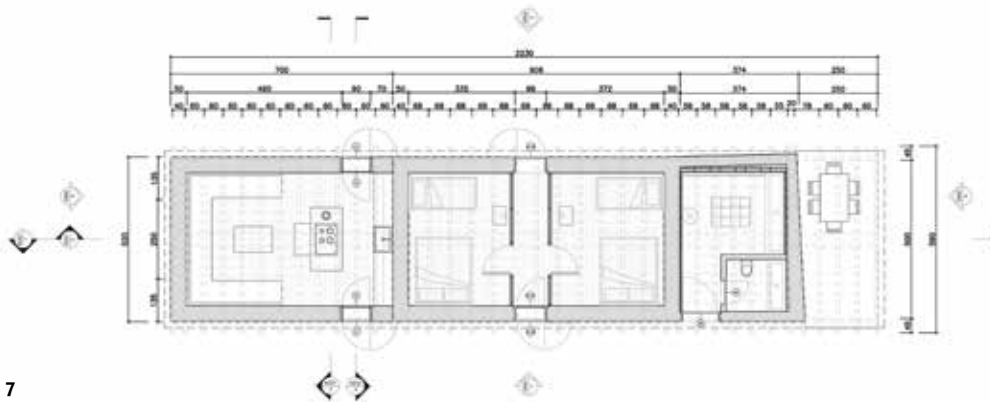
2 Mimarımızın eleştirileri: “Usta gerekiyorsa taşı yarsın. Tembel duvarı örmeyin. Dede iyi örmüş. Ondan feyz alsın”. Yanlış yaptığımız bazı taşları duvardan söktürdü.

3 Pedavra konusuyla ilgili olarak baktığımız temel kaynaklar: İrfan Gürsü, *Pedavra İmalatında Zaiyat Miktarı*, Ormancılık Araştırma Enstitüsü, Orman Mahsulleri Şubesi, 1966. Ömer S. Erkuloğlu (Ed.), *Doğu Ladini*, Ormancılık Araştırma Enstitüsü Yayınları, 1989. Özellikle zaiyat miktarının fazla olması, bu tercihimizden vazgeçme sebeplerimizin başında gelmektedir.

4 Bu konuda bkz.: Giresun Üniversitesi Fen Edebiyat Fakültesi’nde Tarih Bölümü’nden Doç.Dr. Sezai Balcı’nın *Giresun Rumları ve Gayrimüslim Bir Belediye Başkanı: Kaptan Yorgi Konstantinidi Paşa* adlı kitabı (Libra Yayınevi, İstanbul, 2012).

5 Michael Pollan, *Bana Ait Bir Yer*, Sinek Sekiz Yayınları.

6 Yaylacıların hayvanlarıyla birlikte kışın oturdukları geçici yerleşmelere Doğu Karadeniz yöresinde verilen yerel ad, kışlak, oba.



7

8

